

# クローバー

## ボランティアグループの紹介



令和8年度

みよし市ボランティアセンター

# 令和8年度クローバー ～ボランティアグループの紹介～ 目次

内容	ページ
1. ボランティア活動とは？	1
2. 知っておきたい心がまえ	2
3. ボランティアセンターのご紹介(ボランティア登録・依頼の方法)	3
できることから、気軽に参加してみませんか？	4～5

## 高齢者支援

ボランティア団体名	活動内容	ページ
明日の福祉を支える会「一期一会」	高齢者支援、認知症サポーター	6
わらびカフェ	高齢者支援	—
きらきらクラブ	高齢者支援、配食による見守り活動	7
JAあいち豊田助け合いの会三好支部	高齢者支援	—

## 子育て支援

ボランティア団体名	活動内容	ページ
てとて	子育て支援	8
みよしプレーパーク	健全育成	—
森のようちえんてんとうむし	自然体験活動	9
おはなし会いいじゃん	読み聞かせ	—
おはなしの会ぽれぽれ	読み聞かせ	—
おはなしプラテロー	図書館でのお話	—
きつねやまプレーパーク	地域交流	—
きらきらぼしの会	読み聞かせ	—
託児グループあおむしくん	託児	—
ほんのたね。ウッフ	お話会	—
一般社団法人おやこラボ	子育て支援、家庭教育の講座開催	—

コロコロいもむしくん	外遊び、ピクニック	—
ふたばっ子の会	ふたば活動中の託児	—
おむすび庵	子育て支援	10
火打山プレーパーク	健全育成	11

#### 児童の健全育成

ボランティア団体名	活動内容	ページ
ガールスカウト愛知県第57団	スカウト活動、健全育成	12
ボーイスカウトみよし第1団	スカウト活動、健康づくり活動	—
ボーイスカウトみよし第2団	スカウト活動	13
学生団体いいじゃん 「なんでもいいよの会」	子供の居場所作り、こども食堂	—
学校支援ボランティア	学校行事・授業の補助、安全防犯活動	—
こどものおまもり	包括的性教育の推進	—
福祉教育ボランティア「といろ」	福祉教育のサポート	—
夢みる きたよし おやじの会	学校支援、子育て支援、環境保全	—
みどりっこサポーター	校内の環境美化、授業補助、サポーター通信発行	14
ほくわくチーム	学校行事、授業の補助、地域での交流のための講座企画	—
おかぐもサポーター	子育て支援、地域安全活動、児童の健全育成	—

#### 障がい者（児）支援

ボランティア団体名	活動内容	ページ
アートスペース・ピース	絵画	—

点字・点訳・音訳等

ボランティア団体名	活動内容	ページ
やまびこの会	音訳活動、司会	15
睦の会	点字、点訳	—

収集

ボランティア団体名	活動内容	ページ
収集ボランティア	収集	—

手話

ボランティア団体名	活動内容	ページ
スマイル&しゅわしゅわサークル	手話学習、レク、ミニ講演会等	—

文化・芸術・スポーツの振興

ボランティア団体名	活動内容	ページ
AMI (アミ)	演奏活動、オカリナ演奏	16
琴の会	演奏活動、体験	17
みよし山野草盆栽会	盆栽展示	—
みよし悠学カレッジ食文化の会	食育	18
昭和ミニバンド	演奏活動	—
にこラボ (二胡)	演奏活動	19
健康体操「つきの会」	健康体操	20
おりがみ空	おりがみ	21
オカリナアンサンブルポップコーン	オカリナ演奏	—
オカリナピッコリーナ	施設の慰問	22
音楽演奏ボランティアチームK	障がい者(児)を含むメンバーで音楽活動、交流活動	23
ボランティアパフォーマンスteam MIX	ジャグリング、マジック、講習会	—
みよし少年少女合唱団	合唱、地域交流	24
みよしハーモニカ同好会さくら草	施設の慰問、ハーモニカ演奏	25

JAあいち豊田女性部三好支部さとうの会	食文化伝承、食育	—
NPO三好太鼓	地域交流、太鼓演奏	—

文化・芸術・スポーツの振興

ボランティア団体名	活動内容	ページ
岡本ハーモニカクラブ	ハーモニカ演奏	—
健康体操友の会	健康体操	—
オカリナアンサンブルフェリーチェ	オカリナ演奏	—
手作り絵本もこもこ	手作り絵本講座	—
藤プアナニ フラ ビギナみよし	フラダンス	—
本とゆるれれ♪	読み聞かせ	—
みよし市吹奏楽団シンフォニックウイングスみよし	楽器演奏	—
ゆずりはの会	健康づくり活動、清掃活動	—
踊華三好	よさこい踊り、舞踊	—
和太鼓龍桜流嘉乃鼓	太鼓の演奏	—
あっぷるみんと	本の読み聞かせ	—
コミュニケーションサークルさつき会	コミュニケーションケア、読み聞かせ	—
ヘルマンハープローズ	ヘルマンハープの演奏	—
ヨガ同好会	高齢者向けのヨガ、地域交流	—
豊田ブラインド伴走者協会	スポーツの振興	—
ウクレレCosy's	文化芸術スポーツの振興	—
Itone ♪	文化芸術スポーツの振興	—
RAYES (レイズ)	文化芸術スポーツの振興	26
三線Kukuru	文化芸術スポーツの振興	27
みた中バンド	文化芸術スポーツの振興	—

## 交流

ボランティア団体名	活動内容	ページ
ひだまりのつどい	地域交流、地域カフェ開催	28
SANGO うどん部	地域交流	—
すずらんの会	地域交流、唱歌	—
わくわくあそび会ぱあむのき	児童教育、交流・人権	—

## 社会教育の推進

ボランティア団体名	活動内容	ページ
S X会 下山支部	交流、社会教育の推進	—
みよし市社会教育士チーム	地域交流の企画	—

## 国際交流・国際協力

ボランティア団体名	活動内容	ページ
みよし市多文化共生ボランティア	国際協力	—
みよしコロンバス友好協会	交流活動、異文化交流体験	29

## まちづくりの推進

ボランティア団体名	活動内容	ページ
うちわ	空き家を利用した多世代交流	—
一休さんの会	地域交流	—
カリヨンベルズ	地域福祉の啓発活動	—
みよし市ヘルスパートナー	健康づくり活動	—
みよし市食生活健康推進委員会	食育、食生活改善活動	—
愛知県食品衛生協会みよし支部	食育	—
フードロスあみだ	フードロスをなくす活動、地域交流	—
つながりん！みよし	まちづくりの推進	30
三好ヶ丘花クラブ	まちづくりの推進	—

## 環境保全

ボランティア団体名	活動内容	ページ
保田ヶ池どんぐりの会	自然保全活動	—
みよし里山まもり隊	自然体験活動、植樹活動	31
森守り隊	環境保全	32
三好丘桜地域猫の会	野良猫被害に対する環境美化活動	33
特定非営利活動法人 三好ネコの会	地域猫活動、猫の里親探し	—
みよし赤とんぼ倶楽部	自然体験活動、環境保全	—
サンひまわり	環境美化活動	—
あゆみ会家族会	施設内の環境保全	—

## 防災・災害支援活動

ボランティア団体名	活動内容	ページ
STLC (ストック)	救命講習	34
三好丘防災研究会	防災の啓発、講習会	35
みよし商工会建設部 防災委員会	環境保全、防災・災害活動	—

## 地域安全活動

ボランティア団体名	活動内容	ページ
危険害虫駆除グループ	害虫駆除	36
東海学園大学T.O.P.S	児童の見守り、防犯教室	—
みよし市安全なまちづくり推進協議会	防犯活動	—
トヨタ自動車明知工場EX会	会員向けの行事、ボランティア活動、交通安全活動	—

## 傾聴

ボランティア団体名	活動内容	ページ
お話を聴く会	傾聴、地域交流	—
じっくり傾聴チーム	傾聴、地域交流	—
みよしの傾聴を味わう会	傾聴、地域交流、認知症カフェ	37

人権擁護・平和推進

ボランティア団体名	活動内容	ページ
みよし更生保護女性会	更生保護活動	—
みよし9条の会	講演会、平和展、ピースアクションみよし開催	—

市民活動支援

ボランティア団体名	活動内容	ページ
みよし市職員互助会	市民活動の後方支援	—

農業支援

ボランティア団体名	活動内容	ページ
みよし市農業支援ボランティア	農業支援	—

その他

ボランティア団体名	活動内容	ページ
個人ボランティア	マジック、腹話術、折り紙、将棋、習字、日曜大工など	38
みよし市ボランティア連絡協議会	ボランティア活動の推進	39



# 1. ボランティア活動とは？

ボランティアをはじめたいと思うきっかけは人それぞれ違います。ボランティアは自分の関心のあるテーマ、自分にできることから始められるとても身近な活動です。

ボランティア活動は、地域や社会をよりよくしていくことに役立つとともに、活動する自分自身も豊かにしてくれる力を持っています。

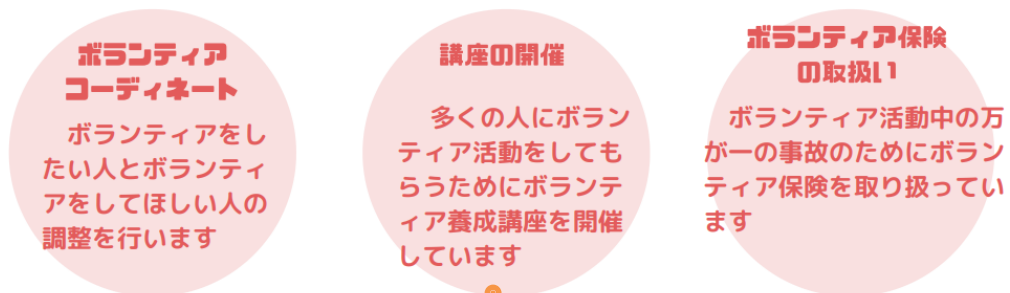
## 2. 知っておきたい心がまえ

ボランティア活動をする時の心がまえは、特に決まったものがあるわけではありませんが、次のような点を考慮されたら良いでしょう。

- ❖ **自分に合った身の回りのことから手がけましょう**  
あいさつや高齢者・身体の不自由な人に席をゆずることなどから始めましょう。
- ❖ **相手のニーズ(求めていること)に合わせて活動しましょう**  
自分勝手な計画をたてたり、押しつけることはやめ、相手の立場にたってものごとを考え謙虚さを忘れずに行動しましょう。
- ❖ **無理のない計画をたてましょう**  
自分やグループの力量にあわせて無理のない計画をたて、自分の生活のリズムに組み入れた活動にしましょう。
- ❖ **約束は守りましょう**  
ボランティア活動は人との信頼によって成り立つものです。活動の場での約束は守り、責任ある行動をとりましょう。
- ❖ **信仰や政治活動とは区別しましょう**  
自分の信仰している宗教や、支持している政党などをボランティア活動の中で、相手に勧めたり強要してはいけません。  
信仰の自由、思想・信条の自由をお互いに守り、尊重しましょう。
- ❖ **まわりの理解と協力を得ておきましょう**  
家族の理解と協力を得ておきましょう。また、職場、学校などで理解と関心をもってもらうことが、ボランティアの輪をひろげることにもつながります。

# 3. ボランティアセンターのご紹介

## 1 ボランティアセンターの業務



## 2 ボランティア活動(登録)・依頼の流れ



(1)『ボランティア登録』は 3 つの方

ボランティアセンター

法から選べる♡

①ボランティアセンター窓口で登録

※事前に登録申請書が必要な方は、[みよし市社会福祉協議会ホームページから「申請書のダウンロード」](#)ができます。

②みよし市社会福祉協議会ホームページ「ボランティアセンター」からインターネット登録

③下記の二次元コードからスマートフォンで登録

★お好きな方法で登録ができますが、**ボランティア活動保険の加入をご希望される方は、窓口へお越しください。**



← 「個人」登録用



「団体」登録用 ⇒

(2)『ボランティア依頼』の方法

・ボランティアセンター窓口で依頼の手続き

※事前に「ボランティア依頼カード」が必要な方は、[みよし市社会福祉協議会ホームページから「申請書のダウンロード」](#)ができます。

★具体的なボランティア依頼先(団体)がない場合は、ボランティアセンターへご相談ください。(電話:0561-34-1588)

## できることから、気軽に参加してみませんか？

- 短い時間でもOK
- 特別な資格はいりません
- 地域で新しい出会いが見つかるきっかけになります。

例えばこんなボランティア、、、

- ・有償ゴミ出しボランティア「となりのみよしさん」
- ・趣味を生かした活動(傾聴、パソコン操作、園芸や草取り、手芸や作品作りなど)
- ・イベント等のお手伝いなど
- ・福祉実践教室の補助
- ・運転ボランティア(貸出福祉車両の運転)
- ・収集活動(書き損じはがきやベルマークなど)
- ・災害救助活動(ボランティアセンターでは「災害ボランティアコーディネーター養成講座」を開催)



これだってボランティア 😊

- ・献血
- ・フードロス
- ・伝統文化継承など



法人・施設・企業のみなさんへ



## 地域とつながる 新しい一歩

### ～就労的活動支援事業～

○ボランティア活動の考えを大切にしながら、地域住民のみなさんが地域の中で役割を持つ機会をつくる取組です。

#### 1 この取組がもたらすこと

- (1) 地域との新たなつながりが生まれ、施設・企業の活動を知ってもらえます。
- (2) 地域と協力した活動のきっかけになります。

#### 2 協力の流れ

- (1) ボランティアセンターへ相談
- (2) 内容確認
- (3) ボランティアとの打ち合わせ
- (4) 活動開始
- (5) 必要に応じてフォロー

地域に開かれた施設として、新たな出会いが生まれます





## 高齢者の食育推進と配食による見守り活動

団体名	きらきらクラブ	(代表者 近藤かね子)
設立	令和4年4月1日	
活動日	毎月第3木曜日	9:00~13:00
活動場所	打越公民館	

### 主な活動



#### ★クラブ員による料理づくり

地元食材を活用し、高齢者の食育に特化した料理づくりと会食

#### ★地域ボランティアによる配食と見守り

区内の見守り対象者にお弁当を届けながら安否確認をする

#### ★見守り対象者

一人暮らしの高齢者・老々介護世帯・日中独居の高齢者



お問い合わせ ☎090-4265-5073 増岡庶まで



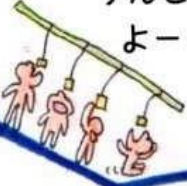
みよし市の新しい居場所に

# てとて

手と手を取りあい  
子育てを楽しもう♪

5/14(木)

ちびっこ  
うんどうかい  
よーいドン!



11/23(月)

秋の小さな  
コンサート



6/3(水)  
交換会



12/2(水)  
交換会



7/9(木)

夏丸さんと  
川で遊ぼう



10/29(木)

歌って踊ろう  
青空フラダンス



※交換会は対象年齢は  
ありません。詳細は  
別紙をご覧ください

対象 0~3歳親子  
時間 10:30~13:00  
(途中でお弁当を食べてもOK)

定員 先着10組程度  
場所 みよし市近郊  
参加費 各回1組300円  
(別途費用がかかることもあります)

申込日 当月の1日から開始  
申込方法 てとて2026公式LINEより

親子で楽しめるイベント  
を企画しています。  
単発参加OKです。  
お気軽にお申し込みくだ  
さい。



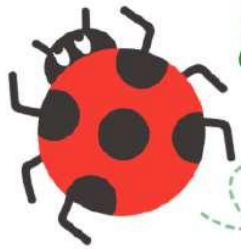
てとて2026  
公式LINE

豊田・みよしおやこ劇場  
ママ応援チーム

あせらず、くらべず、のんびりと

# 森のようちえん てんとうむし

外遊びで五感を  
育もう！



保育スタッフと園児のお母さんたちで共同運営している小さなようちえんです。

外遊びを通して子ども自身の体感や感性を育てていきます。

子ども一人ひとりを尊重し、子どもたちと大人の心の距離がとても近いようちえん。

初めての子育てに戸惑うのは、みんな同じ。

”一緒に悩んだり喜んだりしながら、支えあって笑顔で過ごしていこう”

そんな園を目指して楽しく活動しています。(主な活動場所：豊田市、みよし市)



ようちえんの日常の雰囲気を間近で感じられます。  
スタッフや園児のお母さんに、リアルな様子を  
聞いたりもできますよ♪

体験希望日をお知らせください。

※入園は2歳児からOK！満3歳になったら、  
市から補助金をいただけます。

(豊田市・みよし市・岡崎市・名古屋市)

季節に合わせた体験イベントを開催しています。



オープンデーや、お話会もありますよ。

日程が決まり次第instagramにチラシが載ります☆



小さい子向けの  
親子組もあるよ



外遊び大好きな仲間と繋がる『きのこ組 』と、  
園児と同じ場所で活動して子どもの発達段階などを学びな  
がら母も成長していくことを目的とした『りす組 』。  
どちらも固定メンバーで、週1回親子で活動しています。  
(※未就園児対象)

Instagramで日々の活動発信中！イベントや親子組の募集も  
先行配信していますので、是非フォローお願いします☆  
体験などのお問い合わせはInstagramのDM、  
公式LINEまたはメールにてご連絡くださいませ。

インスタ&公式LINEは  
こちらから⇒



だれもが安心して  
すごせる場です  
悩みがある人もない人も  
ふらっとおいで  
いっしょにごはんを  
作って食べよう

季節の  
手仕事

地元の  
食材

## 月曜日はおむすび庵でごはんを食べよう



季節の食材・地元の食材を  
使った安心安全な  
親子クッキングができる！

みんなで子育てしよう  
先輩ママから学べる  
楽育のヒント♪



食育・保育・教育・発達の  
アドバイスができる  
スタッフ達もいるよ



毎月の開催予定やイベントは  
インスタにも載せています

@OMUSUBI\_AN\_



〔開催日〕 毎週月曜日(第1月曜日はお休み)

〔時間〕 10時～13時(お好きな時間に)

〔住所〕 みよし市打越町下鏡塚4-1  
増岡邸離れ家

〔参加費〕 大人500円 子ども200円

〔主催〕 おむすび庵 みよし市社会福祉協議会  
ボランティア登録団体

〔問合せ〕 公式LINEにて  
ふらっと参加OKですが、  
事前に申し込みがあると  
ありがたいです



大人も子どもも  
やりたいことをやりつくそう!

# 火打山 プレーパーク

## 基本第4日曜日

(不定期開催 詳しくはインスタでお知らせ)

新しく  
スタート!

10:00~14:00

いつ来てもいつ帰ってもOK



親子での～んびり



落ち葉やロープ遊び



コマで遊ぼう

### プレーパークとは

自分の責任で自由に遊び、自ら  
遊びを作り出すことができる  
「冒険遊び場」のことです。  
好奇心や創造性を育む場として  
運営されています。

### お知らせ

- ☆申し込み不要
- ☆参加費無料
- ☆0~120歳どなたでも
- ☆小雨決行

中止の場合はFBまたはインスタでお知らせします

### アクセス



主催

火打山プレーパーク

オープンチャット  
インスタ(hiuchiyama\_playpark)



三好公園内 三好池ほとり  
第7駐車場より北東へ400m付近

※現地には車両の駐車場はありません。  
徒歩または自転車でお越しください。  
お車の場合は第7駐車場が近いです。



少女と女性のための社会教育活動

設立 1977年

会員数 19人

わたしが変わる。未来が変わる

# ガールスカウト愛知県第57団

ガールスカウトには決められた活動はありません、3つのポイントを大切にしながら、自分たちでやりたいことを見つけ、計画を立て、実行することで、「いろいろなことができる自分」を広げていきます。

1. 自己開発 興味を持ったことに挑戦し、自分で考えて実行する力を身につけます
2. 人とのまじわり さまざまな人との交流を通じて、お互いを尊重しあうことを学ぶ。
3. 自然とともに 野外活動を通じて、いのちや自然の大切さを身近に感じる。

## テンダーフット

(就学前1年)  
豊かな感性をもつ

## ブラウニー

(小学1～3年)  
自分を表現する

## ジュニア

(小学4～6年))  
仲間と協力する

## シニア

(中学1～3年)  
体験を通して自分を見出す

## レンジャー

(高校生相当年齢)  
責任のある立場で自分を生かす

## スカップ (成人18才以上)

創造的な生き方を目指す



## 活動内容

市、地域の行事への参加、奉仕活動  
市スポーツ祭、環境美化、マラソン大会  
赤い羽根共同募金等

## スカウト活動

野外料理、キャンプ、施設訪問、スキー、  
部門別のグループ活動



## 主な活動場所

市内(サンライズ、三好公園、  
さんさんの郷、おかよし交流センター 等)



活動日 月2回 日曜日

わたしたちと

一緒に活動しませんか



# ボーイスカウトみよし第2団



発団 昭和51年5月9日

会員数(成人指導者)56名

※ボーイスカウトみよし第2団は、主に北部、三好丘、緑丘、黒笹の4小学校区域で構成する団です。令和8年度に発団50周年を迎えます。

## <活動目的>

ボーイスカウト運動は「自立心のある健全な青少年の育成をめざした世界的な社会教育運動」です。

自然体験や社会奉仕活動をはじめ、好奇心や探求心に応える活動を通じて心身ともにバランスのとれた人格の形成をめざします。

ボーイスカウトとは「自ら率先して幸福な人生を切り開き、社会の発展の先頭に立とうとする少年」という意味を持っています。今は女子も多く在籍し、その成長の手助けとしてさまざまな知識・技能を身につけた成人が職業を持ちながら、ボランティアで指導にあたりスカウトと共に地域社会や各種行事の活動に参加します。

※活動しているスカウト数(令和8年4月1日現在)

ビーバースカウト	カブスカウト	ボーイスカウト	ベンチャースカウト	ローバースカウト	計
小学1年4月 ～小学2年3月	小学3年4月 ～小学5年3月	小学6年4月 ～中学3年8月	中学3年9月 ～高校3年3月	大学生～25才 まで	
9	12	14	5	14	54

## <活動内容>

市行事………スポーツ祭、子ども会まつり、駅伝大会等への奉仕活動

スカウト活動…キャンプ、ハイキング、稲作体験、釣り、スキー、緑の募金/赤い羽根募金、餅つき等



田植え



キャンプ



スキー



餅つき

<活動場所> おかよし交流センター、三好丘緑地、さんさんの郷  
三好公園、カリヨンハウス、豊田市野外活動センター等

<活動日時> 月2回位 主に日曜日

<活動のようすが載っています>



ボーイスカウトみよし第2団 検索  
Facebook・Instaguram あります  
いつでも体験参加できます

＝お問い合わせ・申し込みはいつでもどうぞ＝

・ホームページ：「体験希望者はこちら」

・メール：bsmiyoshi2@gmail.com



できる人が  
できる時に  
できることを

# みどりっこ サポーター 会員募集

緑丘小公式応援団

子どもの教育・成長において、多種多様な考え方や活動が求められていますが、少子化や核家族化、教職員・保護者の多忙化により、学校・家庭だけの取り組みは厳しくなっています。一方で、地域では、高齢化や災害時の備えなどが大きな課題となっています。学校と地域が手を取り合い、共に活動しようという「地域学校協働活動」の動きが全国的に広がっています。

初回活動前に、緑小校長先生との  
顔合わせ会を行っています。

活動の趣旨や内容、心得などをお伝えします。日程を調整しますので、下記LINEまたはメールアドレスまでご連絡ください。



## みどりっこサポーターは 緑丘小の公式応援団です！

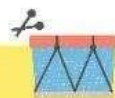
学習支援や学校環境整備は、さずなメールで全児童の保護者様にご協力を呼びかけていますが、人数が集まらない場合は、応援表明をしてくださっているみどりっこサポーターに再度、協力を要請しています。

学習支援は、校外学習付き添い、プールの監視補助、家庭科・図画工作科のサポートなど。詳細は緑小ホームページをご覧ください。



## お子様が卒業しても 在籍可能！

みどりっこサポーターは、保護者会員と地域会員から構成されています。お子様が在校中は保護者会員として、ご卒業後は地域会員として、みどりっこの成長を支えていただければ幸いです。



## 登録は簡単！ グループLINEに参加するだけ

みどりっこサポーターへの登録は、下記のQRコードまたはURLからグループLINEに参加していただくだけ。グループLINEでは、地域と学校の協働活動の情報も発信しています。

QRコード・URLから参加できない方はメールでご連絡ください。

みどりっこサポーター  
代表 白神 由美子

LINE <https://line.me/R/ti/g/rf4Ldmg4NH>  
✉ [midorikko3@gmail.com](mailto:midorikko3@gmail.com)  
※メールでのお問い合わせも受け付けています



# やまびこの会

～あなたのやさしさを **声** にのせて～

## グループ紹介

昭和54年発足、59年ボランティアセンター加盟。  
音訳・朗読に興味のある、パート勤めや子育て・親の介護・孫の子守りに  
奮闘中の幅広い年齢層が活動しています。



## 活動内容

- ①みよし市定期発行紙 音声版の作成  
・みよし議会だより きずな、社協だより
- ②録音図書の作成(依頼に応じて)  
・文学作品  
・カタログ  
・教科書 など
- ③市や社会福祉協議会主催イベントへの参加・典禮(司会)
- ④音訳・朗読講座の開講または受講



音訳ってなあに？  
どんな風に録音しているの？

こちらから お聞きいただけます



議会だより きずな

## 活動日・場所

パソコン

- ①P C 録 音・・・1～2カ月に1回 各自宅にて
- ②編集・例会・・・1～2カ月に1回 福祉センターにて

日本語の勉強にも  
なりますよ

市の行事や制度に  
詳しくなりました

生活に  
メリハリが  
つきました

脳の活性化に  
役立っています

自分の励みに  
なっています

**会員募集中!**

音訳や朗読、PC録音に興味のある方、  
一緒に活動しませんか？  
見学はいつでも大歓迎♪

お問い合わせは…

**TEL : 0561-34-1588** (ボランティアセンター)

# AMIのボランティア演奏



AMI(アミ)・・・仏語でおともだちという意味。

あつた区のおっちゃん(ギター)、みよし市のみっちゃん(オカリナ・歌)のアンサンブル。  
童謡唱歌、南吉童謡、オリジナルソング、オリジナルインストの4本柱。

## ○ボランティア演奏

デイサービスなどの福祉施設、地域祭りイベント、子供向けイベント(クリスマス会など)

## ○イベント演奏

わいわいフェスティバル、杜の宮市・まちの宮市、福祉まつり、ロビーコンサートなど

## ○新美南吉

新美南吉さんの詩にメロディを付けてお届けします。南吉さんの詩の普及運動をしています

## ○童謡唱歌

最近歌われることが少なくなった童謡唱歌を歌い継がれていくように広める運動をしています

## ○絵本読み聞かせ

幼稚園・保育園・小学校、音楽付き絵本読み聞かせをしています

音楽を通して社会貢献します。子どもから高齢者まで、あらゆるジャンルの音楽に挑戦します。一方的に聞いてもらうのではなく、一緒に楽しんでいただきます。オリジナルソングとオリジナルインストもあります。音楽をクリエイトしています。個性ある魅力的演奏を目指しております。

AMI 横井 敦志  
TEL: 090-6597-0431



# 琴の会



琴の好きな仲間が集まり、曲を決めて練習しています。

平成 17 年からボランティア連絡協議会に加入し、  
市内・近隣市町村の施設訪問やイベントに参加して  
います。

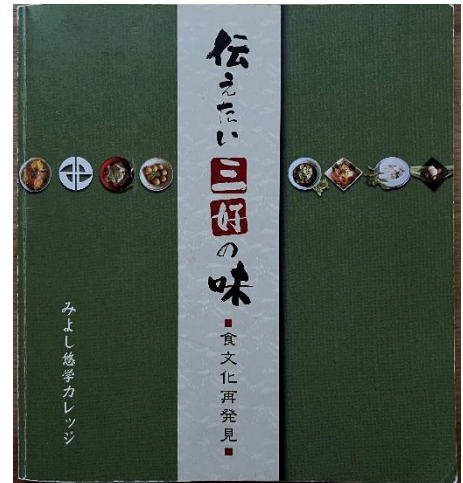
最近は、ギター・ベース・カホンなどの楽器とも共演し  
ています。

訪問先に合わせて、選曲するようにしています。  
お気軽に声をかけてください！

主な曲名

さくら舞曲、花筏、六段の調、花かけ変奏  
曲荒城の月、瀬戸の花嫁、鉄腕アトム  
など





2002年から3年間にわたり、みよし悠学カレッジにて開催された講座「三好の食文化」の受講生有志が、講座で学んだことを広く伝えることを目的として発足しました。調理本「伝えたい三好の味」を編集後、講座等を通じて三好の味の伝承および、みよしの郷土料理をベースにした現代の家庭にも取り入れやすいレシピを紹介しています。

地元で採れた季節感あふれる食材を使ったみよしの料理には工夫や知恵、おいしさがいっぱい。現在、年に数回、調理実習をおこなっています。

一緒にみよしの食を学び、作って、味わってみたい方を募集しています

場所：さんさんの郷 調理加工室

また、子供会やジュニアクラブ、いきいきクラブ、その他地域のイベント等

でみよしの料理をみんなで作ってみませんか？ご希望に応じて、講座講師依頼をお受けいたします。



とりめし



はこ寿司



鬼まんじゅう

伝えたい三好の味 調理本より

にこラボです！

# 二胡

癒しの二胡を聴いてみませんか？



二胡で色々なジャンルの曲を  
演奏しています。



- |            |               |
|------------|---------------|
| ♪ 雨降りお月さん  | ♪ 蘇州夜曲        |
| ♪ リンゴの唄    | ♪ 見上げてごらん夜の星を |
| ♪ 花咲くみかんの丘 | ♪ ふるさと        |
| ♪ なごり雪     | ♪ 東京ブギウギ      |
| ♪ 瀬戸の花嫁    | ♪ 川の流れのように    |
| ♪ スタジオジブリ  | ♪ ディズニー       |

にこラボ として一人で活動しています。  
お問い合わせは、みよし市ボランティアセンターまで！

☎0561-34-1588



# 参加者募集!

## 健康体操 「つきの会」

ヘレン先生による

健康体操に参加してみませんか!

いつまでも健康でいるため、いつまでも若々しくいるために、からだを動かしてみませんか? 「つきの会」は、特に男性の方がたくさん参加をしています。みんなでワイワイと楽しみながら、健康を維持していきましょう。

福祉施設のグラウンドを再生するお手伝いや、畑を管理するお手伝いなどの繋がりがあり、色々な活躍の場を広げています!

持ち物

・水分 ・タオル ・ヨガマット ・5本指靴下

### 開催日時

毎週月曜日

午後3時30分~

4時45分

(変更する場合があります)

### 会場

みよし市立

福祉センター

3階ホール

### 内容

ストレッチを中心とした  
介護予防のための健  
康体操

お問い合わせ先

健康体操「つきの会」代表

小川 久代

TEL:090-1722-1444



# おりがみ空



**設立** 令和5年4月

**会員数** 4名

**活動目的** 地域交流(おりがみ指導)

地域で元気に、楽しく日々生活できるよう助け合い、おりがみを通していつまでも明るく元気にいられるように活動しています

**活動内容** 【定例活動】月1回 原則第1金曜日 10:00~12:00

その都度

**活動場所** みよし市立福祉センター 2階 ボランティア室

♡ 会員募集中 ♡

認知症予防もかねて、和気あいあいと

雑談しながら楽しく活動しています

「おりがみ<sup>くう</sup>空」の活動に ぜひ見学にきてください

活動日は ボランティアセンターへ

お問い合わせください



## オカリナ・ピッコリーナ・ボランティア演奏

旭行政区「いきいきクラブ」 令和7年11月

「いきもの語り」 令和7年11月



南会長(お怪我)で欠席。会員の皆さんは  
生き〜と活動され、青春を謳歌されている。



ひとり一人が未来に向かいキラキラと  
輝いている姿に感動しました。

「みよし福祉まつり」

令和7年11月



「みよし音楽祭」

令和7年12月



「翔寿会クリスマスコンサート」

令和7年12月



### <みよし市以外での活動>

日進市「太陽の杜」5月29日(木)  
ボランティア演奏



{愛知子どもホスピスプロジェクトチャリティーコンサート}12月6日(土)  
{とよた市民活動センター} (T-FACE A館)



### <問合わせ>

▷みよし市ボランティアセンター (0561-34-1588)。アドバイザー：原田佐知子先生  
代表：加藤勝子 (090-6354-3496)、副代表：高山多美子 (090-5116-1029)。

個性豊かなメンバーによる

音楽演奏ボランティア

**チームK**



### グループ紹介

2023年に4名(自閉症児・ダウン症児を含む)のメンバーで活動開始

「みんなちがって みんないい」をモットーに 障がいの有無に関わらずそれぞれの得意分野を生かし演奏しています

### 活動目的

- ♪ 音楽活動を通して障がい児(者)の理解を深める
- ♪ 障がい児(者)の演奏場所を確保し、余暇活動の「楽しみ」を支える
- ♪ 障がいの有無に関わらず共に音楽を楽しむ

### 主な活動内容

♪ 障がい児(者)を含むメンバーで音楽演奏活動

2023.11 障がい児(者)施設の秋祭りに参加

2023.12 みよし市福祉まつりに参加

2024. 8 障がい者施設(みよし市内)お楽しみ会に参加

2025. 2 ココイベント(みよし市障がい者自立支援協議会主催)で  
ステージ演奏(イオン三好特設ステージにて)

### お問い合わせ

♪ メンバーに学生もいますので春・夏・冬休み、土日でのご依頼お待ちしております

♪ みよし市ボランティアセンターにお願いします

☎ 0561(34)1588



チームK代表 加藤雅子

# みよし少年少女合唱団

響かせよう！ココロのハーモニー♪

・・・小学生から大学生までが、学校や年齢の垣根を越えて集い・・・  
・・・歌を通してひとつのチームとなり、活動しています・・・

## ♪活動目的

- 合唱音楽を愛好する心を養い、音楽的教養を高める
- 幅広い年齢層での活動を通し、心豊かな人間性と社会性を育む
- 地域での演奏活動を通し、地域社会に貢献する

## ♪活動日・場所

- 土曜日18:00～
- サンライブ 音楽室 他
- 声楽家で中学校音楽教諭の指導の下  
楽しく歌っています

## ♪活動内容

- 合唱練習
- 各種演奏会への参加  
(定期演奏会、市民合唱交流会、他)
- 慰問演奏会の実施
- 友好都市木曾町との交流活動

## ♪団員の声

振付のある曲が  
大好き♡  
歌いながら踊るの、  
楽しいよ。

ソリやソロの  
オーディションに  
挑戦しています。  
学校でも  
「積極的になったね。」  
と言われます。

小さな小学生は  
妹や弟みたいで  
かわいいです。  
いいお手本となるよう  
頑張っています。

大勢のお客様の  
前で歌うのは  
緊張するけど、  
気持ちがいいよ。



うた好きの小・中学生 あつまれっ！

みよし少年少女合唱団では一緒に歌ってくれる団員を募集しています！

♪見学・体験・入団申込みは随時受付中♪

みよし少年少女合唱団 保護者会

✉ [miyoshibgc@gmail.com](mailto:miyoshibgc@gmail.com)

# みよしハーモニカ同好会 さくら草

## 【ハーモニカの紹介】

複音ハーモニカは、手軽で小さくどこへでも気軽に持ち運びできます。息を吹き吸いする事により、哀愁を帯びた優しい音色で響く楽器です。

## 【会の紹介】

2017年の結成から9年目になります。  
結成3年目から練習の成果を誰かに聞いてほしいと、会で話が持ち上がり、今は高齢者福祉施設、児童福祉施設、又は地域からの依頼を受け、演奏をとおして、地域交流を行っています。



## ■ 演奏曲

童謡、唱歌、歌謡曲全般、★リクエストにも対応可能

## ■ 練習場所

みよし市図書館学習交流プラザ サンライブ

## ■ 練習日時

月2回：第2・4水曜日 14:00～16:00

※日にち、時間変更あり

無理のないペースで 楽しく活動しています！  
参加者募集中です！

見学に来てね★



音楽で広がる笑顔の輪

# RAYES (レイズ)

紹介



音楽好きな友達5人で結成したバンド  
みよし市を拠点に周辺地域で活動中 !!

モットー

音楽を通して皆が笑顔になるひとときを。  
利用者の皆さまに癒しと元気を、スタッフさんや  
支えている人々にも心あたたまる時間を届けたい。

活動

懐かしい歌、やさしい音楽を中心に  
一緒に歌ったり、手拍子をしたり  
皆で楽しむ参加型の音楽会

会場の広さ、人数、雰囲気に合わせて  
演奏内容は柔軟に対応します。  
好きな曲、なじみのある曲など  
相談しながら調整します。

編成

- 歌
- エアフォン(電子サックス)
- キーボード
- ギター
- 太鼓
- 他 手作り楽器

さんしん  
**三線**  
kukuru

kukuruとは、心  
心を込めて演奏します。



涙そうそう・島人の宝・三線の花  
安里屋ゆんた・十九の春・芭蕉布  
沖縄民謡・動揺・ポップスなど..  
ぜひ気軽に見にきてください！

体験  
無料  
初心者OK

**活動日** 毎週 火曜日  
19時～20時30分

**場所** みよし市明知町 光明寺

**会費** 月3,500円

**連絡先** 岩瀬 賢樹 (090-8209-1283)

**活動内容** 敬老会や、デイサービス  
地域のお祭りでボランティア演奏  
寺フェスや、カラオケ大会など..  
沖縄の風を感じてください (^\_^)

貸し出し三線  
あります。





# ひだまりのつどい



三好丘緑行政区内で、月1~2回  
《緑ひだまりカフェ》を開催しています。  
お気軽にお越しください。

❖活動日: 毎月第1日曜日9時~11時半  
その他、随時講座など開催

- ❖活動場所: 高嶺公民館他
- ❖活動内容: コミュニティカフェ
- ❖活動目的: 地域の皆さんが集まって  
楽しめる居場所づくり



コーヒー・紅茶+お菓子  
200円です

みなさまのおこしを  
おまちしています!



ひだまりのつどいは、『住むからには都にしよう!』  
をモットーに地域活動を行っているボランティア団体です

# みよしコロンバス友好協会（フレンズオブコロンバス）の活動について

## 1 目的

みよし市の子どもたちが海外の子どもたちと接したり、文化交流の体験をしたりすることで、広い視野に立って考え、周りの状況にも配慮して生活できる社会性と公共心を育むことができる活動を進める。

## 2 主な活動（子どもたちを対象として）

### （1）友好都市コロンバス市を様々な角度から紹介

- ・テーマに沿って写真展を実施し現地からの声を届ける。
- ・コロンバス市へ派遣された中学生の体験発表会を実施する。



### （2）文化交流会の実施

- ・みよし市や近隣市町在住の外国人から自国の文化について紹介してもらう。
- ・海外の子どもたちとオンラインで会話し、自分で交流する機会に結びつける。
- ・みよしの子どもと外国籍の子どもの交流会を実施する。

## 3 令和7年度の活動から

### （1）コロンバス市の写真展と体験発表会（中学生）の開催

サンライブ1階ギャラリーにて実施した。コロンバス市へ派遣された中学生に写真を使って現地での体験を話していただいた。

### （2）「サンサン ワールドツアー」としてブラジル、ベトナム、コロンバスの文化交流会の開催

それぞれ1人～2人の講師を招き、文化紹介（調理実習を含む）をしていただいた。  
コロンバス市からの教育親善大使には、市民との交流会を実施し紹介していただいた。

## 4 令和8年度への課題

- （1）子どもたちが参加したいと思う内容を工夫し、多くの子どもたちの参加を促す。
- （2）コロンバス市の情報をもっと多くの市民に届けられるよう方法を工夫する。
- （3）市内の外国籍の子どもたちとみよしの子どもたちの交流会を企画する。
- （4）国際交流活動に興味のある人を募り、活動の一層の推進を図る。

## 5 連絡先 メール：ysochi1954@gmail.com

# 学校地域連携 ボランティアグループ



## つながりん！ みよし

学校支援ボランティア同士で力を合わせた「つながりん！みよし」がスタートします！  
目指すは、「赤ちゃんからお年寄りまで 顔を合わせてつながる みんなの居場所づくり」。  
知ってる人がたくさんいる町ってステキ！学区を越えて遊びにいけるワクワク企画を計画中です。  
好きな時に好きなことをやってみよう！



2024年6月  
「みどりのこみち」アジサイ植栽  
三好丘行政区・地域コーディネーター



2024年7月  
高校野球県大会パブリックビューイング  
黒笹っ子みらい応援団（協力）



2024年8月 夏休みキッズ体験  
ほくわくチーム



2024年3月 じんのびフェスタ  
みどりっこサポーター

### 協力

- ・学校支援ボランティアと  
地域コーディネーター有志

仲間募集中！



### 目的

- ・入学前、在校中、卒業後も、学校を核にして  
繋がることのできる地域ネットワークづくり
- ・子どものコミュニケーション力・地域力の向上
- ・地区連携、情報交換、防災意識の向上

### 内容

- ・学校地域連携活動・多世代交流・環境美化活動
- ・体験活動・通いの場（生涯教育）等

### 今後の活動のご案内



＼今年もやるよ！／

2025  
SUN 3.30 防災・地域マルシェ・体験会  
10:30～15:30 **じんのびフェスタ**

楽しい体験ブース、防災体験講座  
など、参加型コーナーが盛りだく  
さん。今年はライブパフォーマン  
スも更にパワーアップ！地元野菜  
や焼き芋、フードの販売もあるよ。  
子どもも大人もお年寄りも、  
おかよし交流センターに集まれ～！

じんのびフェスタ  
instagram



入場  
無料

# みよし里山まもり隊

## 活動案内



みよし市の自然を次世代へ残したい・・・

ふるさとの自然に向き合いながら地道に活動を続けています。

自然に癒されながら  
メンバー皆が持ち味をいかして、  
和気あいあいと活動しています。

### 活動内容

- ・ 三好丘陵地内雑木林保全作業
- ・ 三好丘陵地内湿地保全作業
- ・ 近隣の竹林手入れ作業
- ・ おやじの会との連携
- ・ 樹木博士開催 など

随時メンバー募集中！  
見学、体験歓迎します。

連絡先：鈴木ともよ

TEL 090-1231-9989

Email [tmerumosuzuki@gmail.com](mailto:tmerumosuzuki@gmail.com)

定例会

毎月 第1.3土曜日

9時～11時



活動分野：環境・地域安全

# 21 団体名：森守り隊



がんばる地域応援補助金活用団体 (R4~R6)

## 活動目的

三好丘行政区の森の整備、「みどりのこみち」公園の整備をすることによって、公園や森の安全を保全する

## 団体設立の想い

「みどりのこみち」と隣接する森がマムシやスズメバチの繁殖地となってしまったため、清掃、整備活動を行い、素晴らしい公園や森とするため

## 活動内容

12月から6月まで（秋、冬、春）枯れ枝、落ち葉の整備、側溝の整備（枯葉が詰まらないように）

## ひとことPR

森と公園の整備した翌朝はすがすがしく、小鳥やチヨウが笑ってる

設立年月日	2020年12月	活動場所	「みどりのこみち」公園と隣接する森
会員数	25人	会費	年間1,000円
代表	見神 元義	連絡先	070-5444-9390
メールアドレス	mikami2199@gmail.com		



# 三好丘桜地域猫の会

## 1 発足の経緯

- ①元々は代表者の私が三好丘桜行政区の区長の時(令和元年～3年)、区民からの直訴を受けたことに始まる
- ②それは、桜三丁目に居住する高齢者が自宅の庭で「野良猫に餌やり」をし続けたため、当然その子孫は増え続け、近隣住民が多大な被害にあっていたものであり、
- ③実態を調べたところ、桜行政区全体(1丁目から5丁目まで)に被害が及んでいた。
- ④県動物愛護センターに通報するも「餌やりをしないでください」のみで解決策は見いだせず。みよし市役所各課と協議し、
  - ※「環境美化活動として助成金」を使用することができ、
  - ※「桜行政区の地域猫活動として市へ登録することにより避妊、去勢の手術代金を確保」できた。

## 2 活動内容

- ①区民に広報して(区長名で「猫かわらばん」を発行)、区民からボランティアメンバーや寄付を募り、桜行政区に繁殖する野良猫たちを捕獲、手術して譲渡・リリース、子猫は譲渡等実施し、10年以上に及ぶこの問題を1年でほぼ解決に結びつけることが出来た。
- ②本来なら行政区活動であるため、次期区長が引き継ぐべきであるが、それをしないため、私は代表のまま意志ある桜行政区を主とするメンバーで活動を継続してきたところ、実績を聞きつけた周辺行政区の区長代理や住民からSOSが入り、私たちの会はこれに対応し、社協から助成金や市民からの寄附を受け、市環境課と協議しながら地域猫活動を継続して、環境美化・生活環境の維持に努めている。
- ③メンバーはグループラインで連絡を取り合い、各々の生活に支障を期すことのないような形で、活動を行っている。

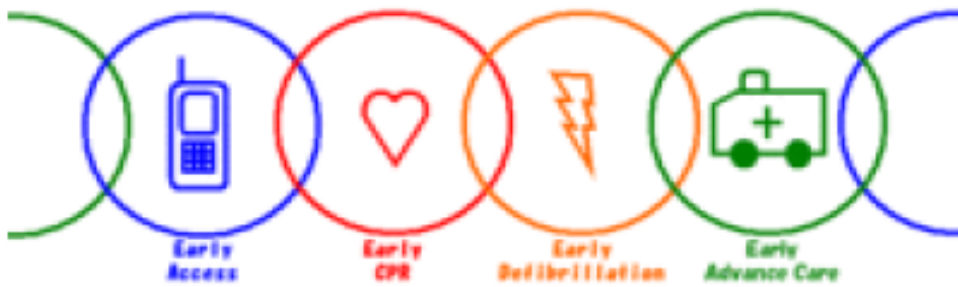
※対応する猫についてはできる限り各個のカルテを作成して、把握している。  
現在でその数はNo. 60となった。

メンバーへの加入、寄付もありがたく受け付けます！

連絡先 田中 080-5116-5096



# ストック 会員募集



**S** (サービス) **T** (トレーニング)

**L** (レディース) **C** (クラブ)

救命技術の向上、防災知識の啓発等を目的  
女性の力で地域を守りましょう！

みよし市の

STLC

地域の

常備人

\*女性消防団員経験者以外の方でも、ストック（STLC）に興味があり、応急手当普及員資格を取得する意欲のある方ぜひ、ご連絡ください。

<連絡先>

STLC 代表 菅沼 090 6646 8243

みよし市ボランティアセンター 0561 34 1588

## 活動内容

・中学校への心肺蘇生、  
救命講習

・AEDの使い方と  
普及活動

・福祉まつりへの参加

・マラソン大会への救護  
補助

・勉強会&講演会

ワイワイ  
ミニ講座  
楽しいよ！

# 三好丘防災研究会

since 2024年4月

代表 原田賢治

## 【発足の背景】

近年、気候変動により多発する線状降水帯による水害や、毎年のように全国のどこかで発災する大規模地震が発生する中、大規模水害や南海トラフ地震への備えとして、微力ながら市民をサポートがしたい！

## 【活動のねらい】

災害ボランティアで学んだ経験や、県内を問わず各地で開催される防災・減災セミナーやシンポジウムで得たことを市民に展開し、市民の防災・減災に関する意識の高い人材や仲間を増やす！

## 【主な活動内容】

- ①開設中の災害ボランティア活動に参加。参加は自由で自己完結型とする。（写真1）
- ②災害ボランティア体験による報告会を開催する。年1回は必ず実施。（写真2）
- ③NPO災害ボランティア団体と連携して被災地支援のパイプ役を担う
- ④県内で開催される、防災人材育成プランのアナウンス
- ⑤「アシスト瓦プロジェクト」の推進（写真3）＊
- ⑥みよし市災害ボランティアセンターの支援



（写真1 能登半島地震で珠洲市を支援）



（写真2 市内小学校で防災授業）



（写真3 珠洲市で使われたアシスト瓦）

### ＊アシスト瓦とは

熊本地震支援の際、ある団体が、瓦の代用として段ボールを使用し、後にダンボールを防水シートで覆い、角部を防水テープで止めて、屋根瓦の応急処置用の欠かすことのできないアイテムとして全国の技術系災害ボランティア団体で使用しています。

「アシスト瓦は、現地に行かなくても直接的に被災地支援に携わる事ができます！」

設立 平成10年  
会員数 6 人

## 危険害虫駆除活動 ボランティア

団体名

# 危険害虫駆除グループ 8 b u s t e r s

### 活動目的

- ・ 自然の中で生息できなくなって、人間の生活圏に入ってきてしまった、蜂や蛇などを、自然に戻して保護をする。

### 活動内容

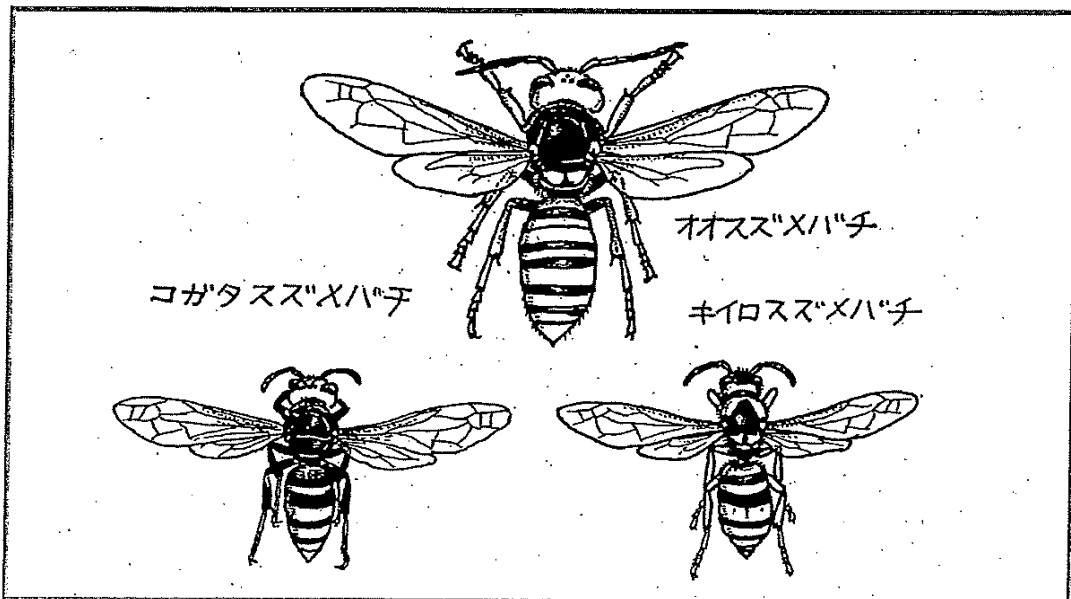
- ・ 地域施設や家庭の蜂駆除活動。
- ・ 公園施設や地域施設の清掃活動や施設整備の手伝い。

### 主な活動日時・場所

- ・ 活動日時： 随時
- ・ 活動場所： 市内全域

駆除の要請は「**みよし市ボランティアセンター**」へ連絡ください

電話 0561-34-1588



# みよしの傾聴を味わう会

活動場所: 通いの場 その他

活動日: 決まっていない

主な活動: 傾聴実践

☆傾聴ミニ講座、傾聴講座は  
随時実施しています！  
傾聴って何だろう？って思った  
方はぜひ！お問い合わせして  
くださいね！



# 個人ボランティア募集

ボランティア活動は、自分のできることで、無理のない範囲で活動をしていただけます

## ❁施設ボランティアなど

福祉施設、市内学校などでのイベント、マジックのお手伝いや清掃活動、福祉実践教室、託児など



## ❁運転ボランティア

下肢機能が不自由な方の通院・買い物等を支援  
★社協貸出し「たすけあい号」の運転  
「たすけあい号」・・・車いす対応車両

## ❁収集活動

書き損じはがき、ベルマーク  
★ボランティアセンターに収集箱を設置しています



## ❁災害救助活動

ボランティアセンターでは、  
★「災害ボランティアコーディネーター養成講座」開催



# みよし市ボランティア連絡協議会

この会は、ボランティアを志す者が助け合い、活動の輪を広げ地域福祉に役立て、心豊かな潤いのあるまちづくりを目的とし、団体会員、個人会員を対象として、昭和59年に結成しました。

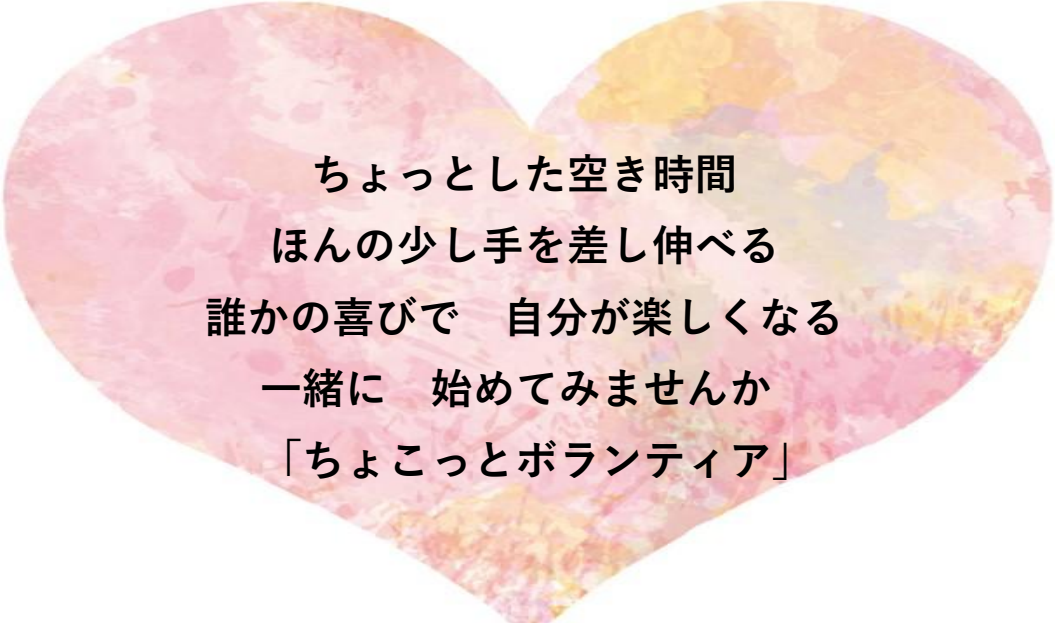
## —— ボランティアに参加しませんか ——

ボランティア連絡協議会では、自ら進んで活動する意欲を持ったボランティアの仲間をお待ちしています。

どうぞ気軽に参加下さい。

各団体の見学を希望される方は、各団体の活動日に活動場所にお出かけ下さい。

なお、急な休みや出張ボランティア等に出かけている場合がありますので事前に、各団体・ボランティアセンターに連絡下さると良いでしょう。



ちょっとした空き時間  
ほんの少し手を差し伸べる  
誰かの喜びで 自分が楽しくなる  
一緒に 始めてみませんか  
「ちょこっとボランティア」

「ちょこっとボランティアしてみませんか～チョコぼら～」

ボランティア活動は、ちょっとした空き時間を活かして、気軽にお手伝いすることから始まります。自分の身の回りに目を向けて、ほんの少し手を差し出すことによって誰かが喜んでくれることで、自分自身が楽しくなります。さらに、視野が広くなったり、知識や技術が身につく等、思いがけない良いことがあります。続けることで、社会に興味関心を持ち、地域課題を解決していく人に成長するきっかけにもなります。



**最後に・・・**

**ボランティアセンターでは  
「ボランティア養成講座」を実施しています  
開催のお知らせは  
「社協だより」「社協ホームページ」「広報みよし」  
「行政区回覧」「きずなネット」等をご覧ください**

**いつでも気軽にご相談ください**



